

atelier



CASALGRANDE
PADANA
Pave your way

IN COPERTINA / ON THE COVER / EN COUVERTURE / AUF DER TITELSEITE

Atelier_Fiordaliso 120x278 cm // **Atelier_Oltremare** 120x278 cm

Marmosmart_Fossena 59x118 cm

I N D E X

Introduction and concept

2 - 7

Interiors

8 - 41

The collection

42 - 43

Technical features

44 - 47

Installation and maintenance

48 - 51

A S E N S E O F C O L O U R

IT // Il colore è un elemento fondamentale dell'interior design perchè permette di creare una particolare atmosfera, di modificare la percezione di un ambiente, di vivacizzarlo e di renderlo più interessante soprattutto se utilizzato in modo equilibrato e ragionato. Atelier è una collezione di lastre a spessore sottile composta da una palette di tinte ricercata e trasversale, pensata per creare nuove sensazioni tattili e visive dalla forte espressività.

EN // *Colour plays an essential role in interior design because it helps create the atmosphere and can change a setting's perception, sprucing it up or making it more interesting when used in a balanced and rational way. Atelier is a collection of tiles that feature reduced thickness and a refined and rich colour palette designed to create strong tactile and visual effects.*

FR // *La couleur est un élément fondamental du design d'intérieur car elle permet de créer une atmosphère particulière, de modifier la perception d'un espace, de l'animer et de le rendre plus intéressant, notamment si elle est utilisée de façon harmonieuse et réfléchie. Atelier est une collection de dalles de fine épaisseur composée d'une palette de teintes raffinée et transversale, conçue pour créer de nouvelles sensations tactiles et visuelles fortement expressives.*

DE // *Die Farbgestaltung ist ein grundlegendes Element der Innenraumgestaltung, da sie eine besondere Atmosphäre schafft, die Wahrnehmung einer Umgebung verändert, sie belebt und interessanter machen kann, vor allem wenn sie ausgewogen und durchdacht eingesetzt wird. Atelier ist eine Kollektion von dünnen Platten mit einer raffinierten und transversalen Farbpalette, die neue taktile und visuelle Eindrücke mit einer starken Ausstrahlung schaffen soll.*







MIX & MATCH

IT // Tinte unite con una texture omogenea, dai colori morbidi ed accattivanti, permettono innumerevoli combinazioni con altre collezioni firmate Casalgrande Padana. Atelier concepisce la ceramica come complemento d'arredo, capace di dialogare con differenti materie e colori. Legno, marmo, pietra, ma anche cemento e metallo ben si combinano con le tonalità della collezione. Ogni spazio diventa così una tavolozza variopinta che accoglie nuovi progetti, creativi e personali.

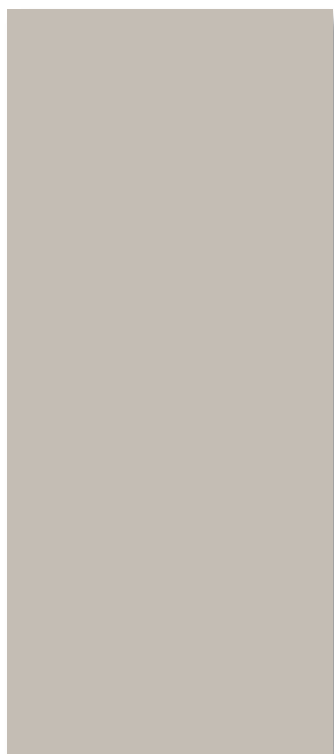
EN // *The soft and appealing solid colours and homogeneous texture of this tile collection match perfectly the other Casalgrande Padana collections. With Atelier, ceramic creates a dialogue with different colours and materials. The shades of this collection go perfectly with wood, marble, stone, concrete, and metal. This way, every setting becomes a canvas for creative projects with a personal touch.*

FR // *Des teintes unies à la texture homogène, aux couleurs douces et séduisantes, permettent de créer d'innombrables associations avec les autres collections signées Casalgrande Padana. Atelier conçoit la céramique comme un complément d'ameublement capable de dialoguer avec différentes matières et différentes couleurs. Le bois, le marbre, la pierre mais aussi le ciment et le métal se mêlent harmonieusement avec les tonalités de la collection. Chaque espace devient ainsi une palette multicolore qui accueille des projets innovants, créatifs et personnels.*

DE // *Farbschattierungen mit einer homogenen Struktur und weichen, attraktiven Farben ermöglichen unzählige Kombinationen mit anderen Kollektionen von Casalgrande Padana. Atelier begreift Keramik als Einrichtungselement, das mit verschiedenen Materialien und Farben in Dialog treten kann. Holz, Marmor, Stein, aber auch Beton und Metall lassen sich gut mit den Farbtönen der Kollektion kombinieren. Jeder Raum wird zu einer vielfältigen Farbpalette, die neue, kreative und persönliche Projekte willkommen heißt.*



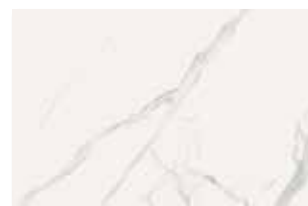
SURFACES SUGGESTIONS



Atelier
Brume



Country Wood
Bianco



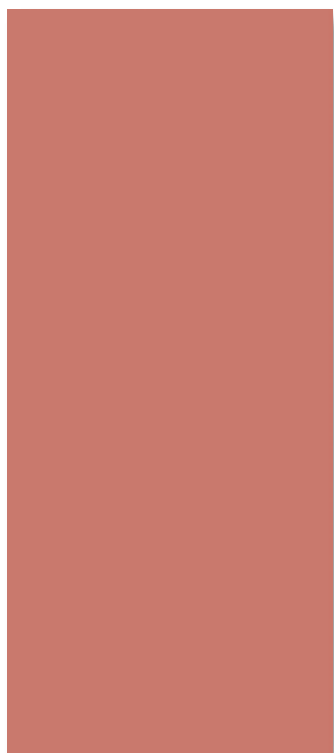
Marmoker
Statuario Grigio



Steeltech
Antracite



Onici
Onice Quarzo



Atelier
Rubino



Kerinox
Antracite



Marmoker
Nero Creta



Terrazzo
Black



Cemento
Cassero Antracite





Atelier_Rubino 120x278 cm // Atelier_Brume 120x278 cm
Marmoker_Nero Creta Lucido 120x120 cm

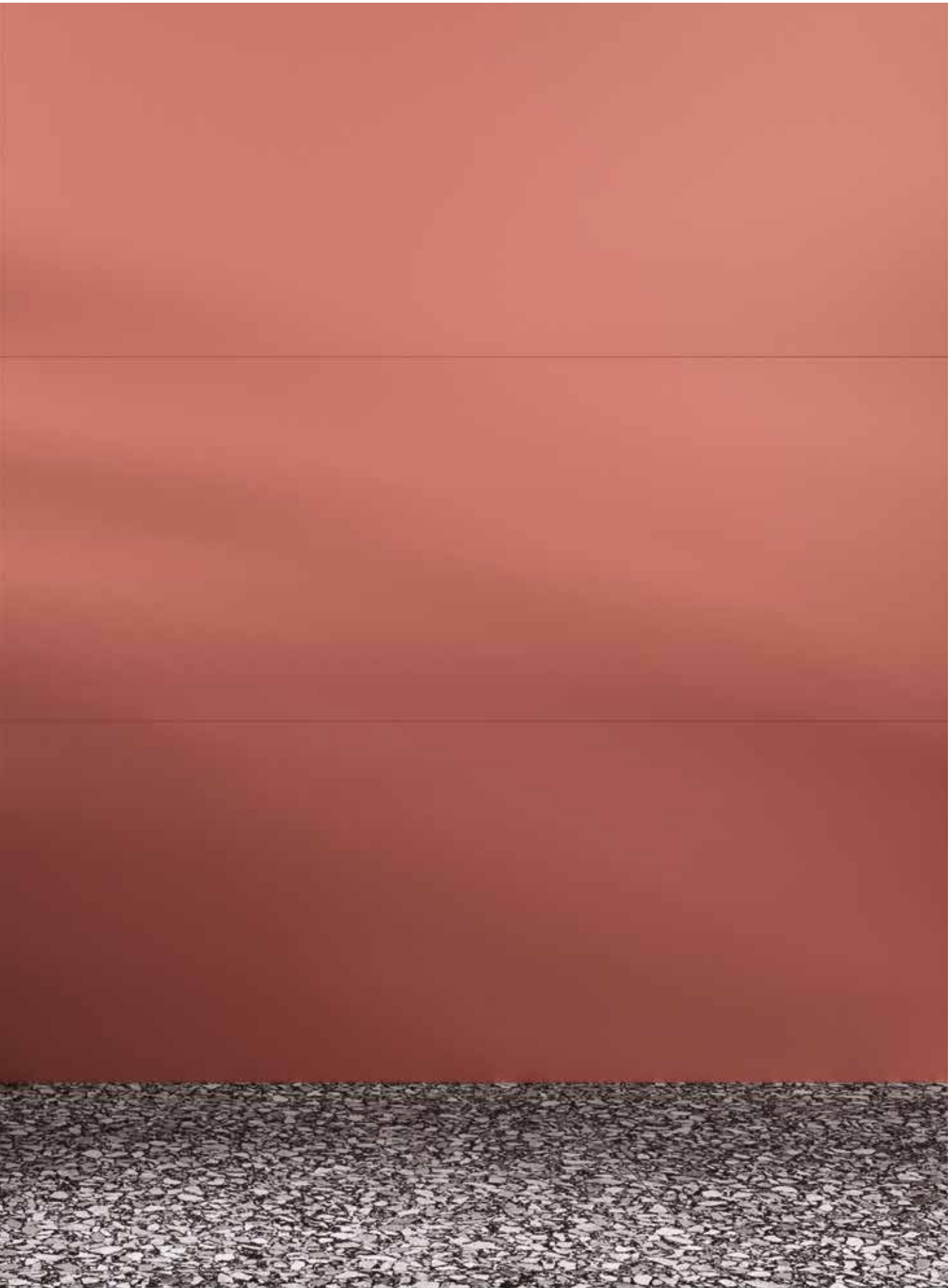






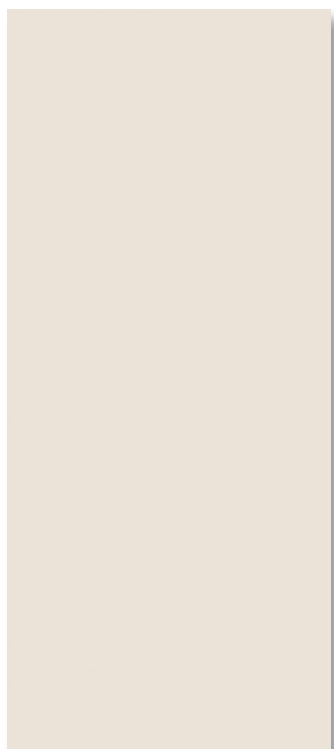








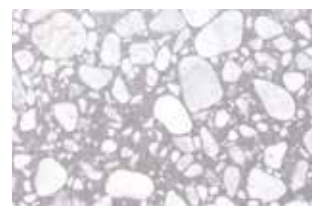
SURFACES SUGGESTIONS



Atelier
Cristallo



Country Wood
Tortora



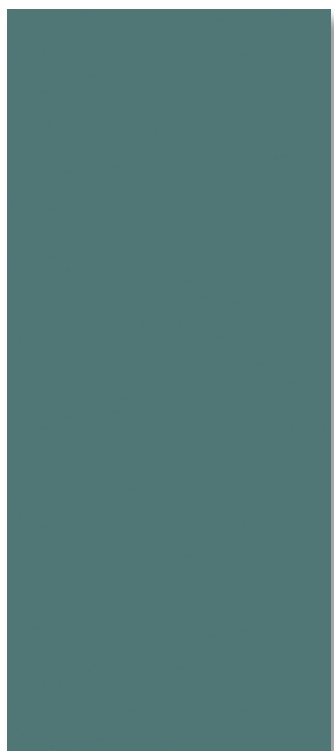
Macro
Macro Grigio



Marmoker
Grafite



Metropolis
Metropolis Graphite



Atelier
Ottanio



Tavolato
Grano



Pietre di Sardegna
Caprera



Kerinox
Antracite



Marmoker
Saint Laurent





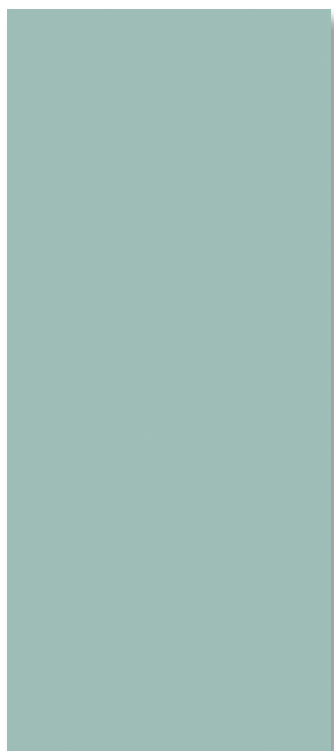


Atelier_Ottanio 120x278 cm // **Atelier_Cristallo** 120x278 cm
Pietre di Sardegna_Caprera 60x120 cm

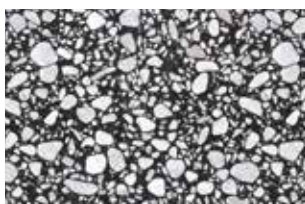




SURFACES SUGGESTIONS



Atelier
Lavanda



Macro
Moro



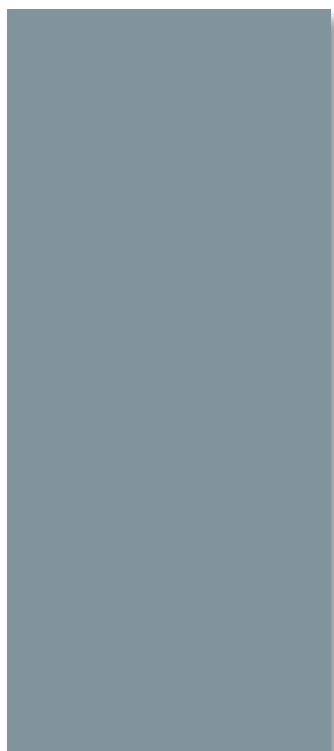
Marmosmart
Lasa Smart



Cemento
Grigio Cassero



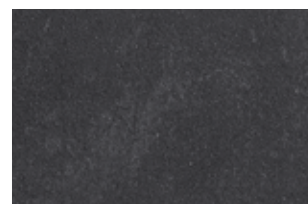
Pietre di Paragone
Grigio Tao



Atelier
Indaco



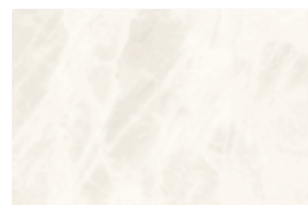
Marmosmart
Statuarietto Smart



Pietre di Sardegna
Tavolara



Newood
Grey



Onici
Onice Ghiaccio









Atelier_Indaco 120x278 cm // **Atelier_Mosaico Indaco** 5x15 cm
Newood_Grey 20x120 cm // **Marmoker_Statuario Grigio** 60x60 cm



Atelier_Brume 120x278 cm // **Atelier_Indaco** 120x278 cm // **Atelier_Lavanda** 120x278 cm
Pietre di Sardegna_Caprera 60x120 cm_20mm



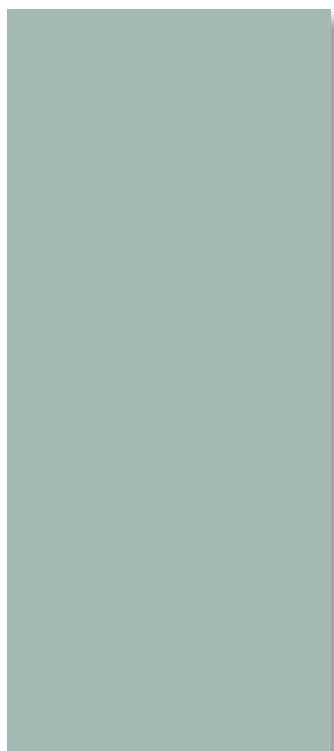




Atelier_Fiordaliso Mosaico 5x15 cm // **Atelier_Brume** 40x120
Macro_Moro 60x60 cm



SURFACES SUGGESTIONS



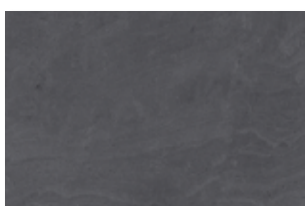
Atelier
Fiordaliso



Country Wood
Greige



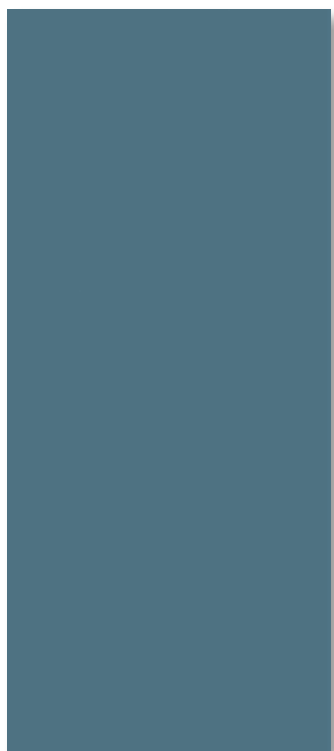
Marmoker
Caribbean Green



Pietre di Paragone
Pietra del Cardoso



Pietre di Paragone
Grè Grigio



Atelier
Oltremare



Marmosmart
Fossena Smart



Macro
Bianco



Pietre di Sardegna
Punta Molara



Metropolis
White





Atelier_Lavanda 120x278 cm // **Atelier**_Mosaico Lavanda 5x15 cm
Pietre di Paragone_Pietra del Cardoso 60x120 cm // **Pietre di Paragone**_Grè Grigio 120x120 cm





Atelier_Lavanda 120x278 cm // **Atelier_Mosaico Lavanda** 5x15 cm
Pietre di Paragone_Grè Grigio 120x120 cm





COLORI
COLOURS - COULEURS - FARBEN

Rubino



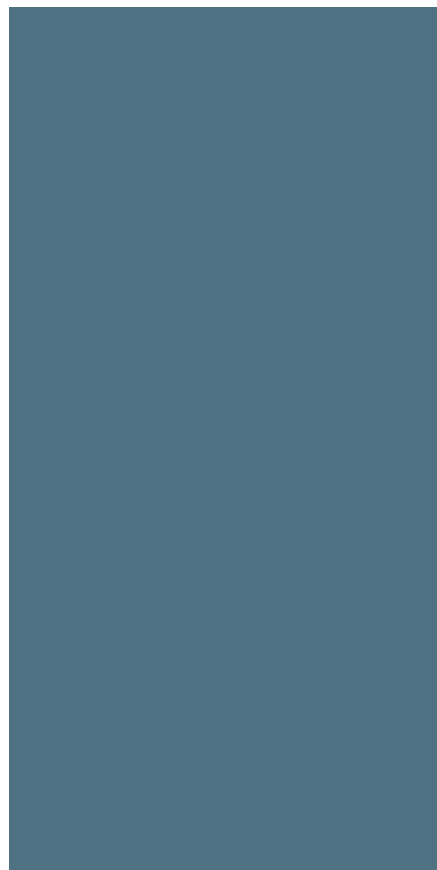
Ottanio



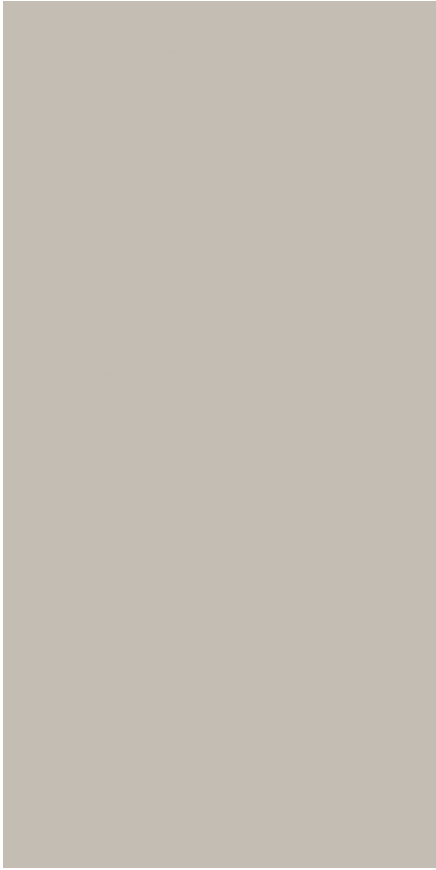
Indaco



Oltremare



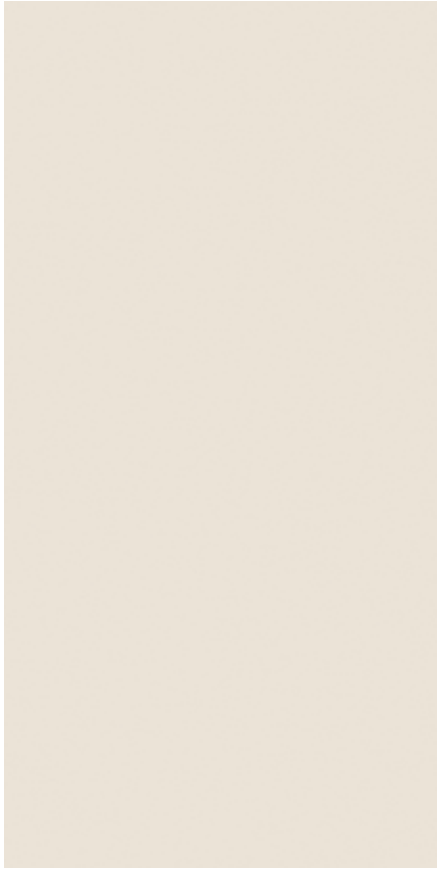
Brume



Fiordaliso



Cristallo



Lavanda



FORMATI E SPESSORI

SIZES AND THICKNESSES - FORMATS ET ÉPAISSEURS - FORMATE UND STÄRKEN

K Grandi lastre K_{ontinua}
 K_{ontinua} Big slabs
 Grandes dalles K_{ontinua}
 K_{ontinua} Grobe Platten



Formati Sizes Formats Formate	cm 40x120 15 ^{3/4"} x47 ^{1/4"}	cm 60x120 23 ^{5/8"} x47 ^{1/4"}	cm 120x120 47 ^{1/4"} x47 ^{1/4"}	cm 120x278 47 ^{1/4"} x109 ^{1/2"}
Superfici Surfaces Surfaces Oberflächen	●	●	●	●
Spessori Thicknesses Epaisseurs Stärken	mm 6,5	mm 6,5	mm 6,5	mm 6,5



Uniforme
Uniform
Uniforme
Einheitliche

● Naturale Matt Naturelle Matt

Rettificata in un unico calibro Single caliber, rectified version Rectifiés en un unique calibre Kalibriert einziges Kaliber

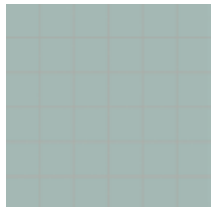
Negli ambienti ad alto traffico si consiglia l'uso solo a rivestimento. In high-footfall settings, it is advisable to use these tiles only as wall coverings.
 Dans les espaces à forte circulation, il est conseillé de l'utiliser uniquement comme revêtement de mur. In stark beanspruchten Bereichen wird nur eine Verwendung als Verkleidung empfohlen.

DECORI

DECORS DÉCORS DEKORE

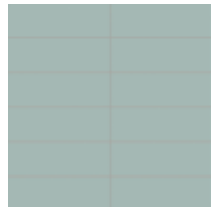
Disponibili in tutti i colori della serie. Available in all colours. Disponibles dans toutes les couleurs. Verfügbar in allen Farben der Serie.

mosaico 5x5



cm 30x30 - 11^{3/4"}x11^{3/4"}
 tessera cm 5x5 - 2"x2"
 su rete on net sur trame auf Netz

mosaico 5x15



cm 30x30 - 11^{3/4"}x11^{3/4"}
 tessera cm 5x15 - 2"x5^{7/8"}
 su rete on net sur trame auf Netz

glitter



cm 40x120 - 15^{3/4"}x47^{1/4"}

PESI, MISURE E CONTENUTO DEI COLLI











WEIGHT, SIZE AND CONTENTS OF THE PACKING POIDS, DIMENSIONS - CONTENU DES COLIS - VERPACKUNGSRÖSSEN/GEWICHTE

cm	pollici	mm		M ² x	KG x M ²	x	M ² x	KG x
120x278	47 ^{1/4"} x109 ^{1/2"}	6,5	1	3,34	15	20	66,72	1.001
cm	pollici	mm	x	M ² x	KG x M ²	x	M ² x	KG x
120x120	47 ^{1/4"} x47 ^{1/4"}	6,5	2	2,88	15	24	69,12	1.037
60x120	23 ^{5/8"} x47 ^{1/4"}	6,5	3	2,16	15	24	51,84	778
40x120	15 ^{3/4"} x47 ^{1/4"}	6,5	3	1,44	15	33	46,20	693

CARATTERISTICHE TECNICHE

TECHNICAL FEATURES - CARACTÉRISTIQUES TECHNIQUES - TECHNISCHE EIGENSCHAFTEN



	norma standards norme Norm	risultato prova* test results* resultats des essais* Ergebnisse*
 classificazione prodotto product classification classement Klassifizierung	UNI EN 14411-G ISO 13006	gruppo B1a completamente greificato group B1a fully vitrified group B1a grès cérame fin Gruppe B1a Feinsteinzeug
 caratteristiche dimensionali e d'aspetto dimensional and surface quality caractéristiques de la surface Oberflächenqualität	UNI EN ISO 10545-2	tolleranze minime nella 1ª scelta very low tolerance des tolérances minimales en 1er choix Entspricht Normen
 assorbimento di acqua water absorption absorption d'eau Wasseraufnahme	UNI EN ISO 10545-3	< 0,1%
 resistenza alla flessione flexural strength résistance à la flexion Biegezug-Festigkeit	UNI EN ISO 10545-4	> 45 N/mm ²
 resistenza al gelo frost resistance résistance au gel Frostwiderstandsfähigkeit	qualsiasi norma all standards toute norme alle normen	garantita guaranteed garantie Frostsicher
 resistenza attacco chimico (esclusione acido fluoridrico) resistance to acids and alkalis (with the exception of hydrofluoric acid) résistance à l'attaque chimique (exclusion de l'acide fluorhydrique) Säure und Laugen Beständigkeit (mit Ausnahme von Fluorwasserstoff)	UNI EN ISO 10545-13	GA
 resistenza usura e abrasione wear and abrasion resistance résistance à l'usure et abrasion Abriebhärte	UNI EN ISO 10545-6	≤ 150 mm ³
 dilatazione termica lineare linear thermal expansion coefficient linéaire de dilatation thermique Lineare Wärmeausdehnung	UNI EN ISO 10545-8	6 x 10 ⁻⁶
 resistenza alle macchie stain resistance résistance aux taches Fleckenfestigkeit	UNI EN ISO 10545-14	garantita guaranteed garantie Frostsicher
 resistenza dei colori alla luce colour resistance to sunlight exposure résistance de la couleur à la lumière Unveränderlichkeit der Farben wenn Strahlung zugesetzt wird	DIN 51094	nessuna variazione no change of colours couleurs inchangées Keinerlei Farbänderung

* valore indicativo approx value donnée approximative Ungefähre Werte

** Si rimanda all'elenco prodotti UPEC ufficiale, consultabile sul sito: Please see the official UPEC product list:

Veuillez consulter la liste officielle produits UPEC: Sihe die offizielle UPEC-Produktliste auf der Website: <http://webapp.cstb.fr/upec-ceramique/>

La ceramica, una scelta sicura

Ceramic: a safe choice / La céramique, un choix sûr /
Keramik, eine sichere Wahl

Scegliere la ceramica nella moderna progettazione, significa valorizzare le qualità di un materiale nobile, naturale e performante. La ceramica è anallergica e inodore perché non trattiene lo sporco e i batteri ed è facile da pulire. Altamente resistente a qualsiasi tipo di sollecitazione chimica e meccanica, garantisce una lunga durata nel tempo, non brucia e non rilascia sostanze nocive: per questo è bella, sicura e adatta a diverse destinazioni d'uso, grazie alla ricca gamma di superfici, formati e spessori. Inoltre è un materiale completamente riciclabile, non contiene plastica e viene realizzata secondo processi produttivi che rispettano l'ambiente e la salute.

Choosing ceramic in modern architecture means emphasising the quality of this noble, natural, high-performance material. Ceramic is non-allergic and odourless because it doesn't retain dirt and bacteria, and it's easy to clean. It withstands any chemical or mechanical stress, it's long-lasting, it doesn't burn and doesn't release harmful substances. With its wide range of surfaces, sizes, and thicknesses, ceramic is beautiful, safe, and suitable for any use. Moreover, it's fully recyclable, it doesn't contain plastic, and it's made with production processes that help protect both the environment and human health.

Choisir la céramique dans la conception moderne signifie mettre en valeur les qualités d'un matériau noble, naturel et performant. Facile à nettoyer, la céramique est anallergique et inodore car elle ne retient ni la saleté ni les bactéries. Fortement résistante à tout type de sollicitation chimique et mécanique, elle est durable dans le temps, ne brûle pas et ne libère aucune substance nocive. C'est pourquoi elle est élégante, sûre et, grâce à la riche gamme de surfaces, de formats et d'épaisseurs, adaptée à différentes applications. De plus, il s'agit d'un matériau entièrement recyclable, sans traces de plastique, et qui est réalisé conformément à des processus de production respectueux de l'environnement et de la santé.

Die Wahl von Keramik bedeutet im modernen Design, die Eigenschaften eines edlen, natürlichen und leistungsfähigen Materials zu würdigen. Keramik ist hypoallergen und geruchsneutral, da sie keinen Schmutz und keine Bakterien annimmt und leicht zu reinigen ist. Sie widersteht jeder Art von chemischer und mechanischer Beanspruchung, gewährleistet eine lange Lebensdauer, brennt nicht und setzt keine schädlichen Substanzen frei. Aus diesem Grund ist sie schön, sicher und dank der großen Auswahl an Oberflächenausführungen, Formaten und Stärken für unterschiedlichste Anwendungen geeignet. Darüber hinaus stellt sie ein vollständig recycelbares Material dar, enthält keine Kunststoffe und wird in umwelt- und gesundheitsschonenden Fertigungsverfahren hergestellt.

bios
self-cleaning[®]

Bios Self-Cleaning[®] È la soluzione innovativa per i rivestimenti di facciata, in grado di qualificare gli involucri architettonici con elevate prestazioni di autopulizia e di abbattimento degli agenti inquinanti.

An innovative façade cladding solution that ensures high self-cleaning and pollution abatement performance for architectural envelopes.

bios
antibacterial[®]

Bios Antibacterial[®] È la linea di prodotti da rivestimento e pavimentazione in gres porcellanato capaci di abbattere al 99,9% i quattro principali ceppi batterici presenti negli ambienti confinati.

A range of porcelain stoneware flooring and wall covering products that can remove up to 99.9% of the four most common bacterial strains in confined environments.



SOSTENIBILE SUSTAINABLE

Completamente riciclabile.
Non contiene plastica.

Fully recyclable.
Does not contain plastic.



ECOLOGICA ENVIRONMENTALLY FRIENDLY

Rispetta ambiente e salute.
Conforme alle normative europee.

Helps protect the environment and human health.
Meets all applicable European standards.



IGIENICA IHYGIENIC

Inodore, non trattiene sporco e batteri.
Facile da pulire.

Odourless, does not retain dirt and bacteria.
Easy to clean.



DUREVOLE LONG-LASTING

Resistente a sollecitazioni esterne
e abrasioni.

Withstands abrasion and stress.



IGNIFUGA FIRE-RESISTANT

Non brucia.
Non rilascia sostanze nocive

Does not burn.
Does not release harmful substances.



STABILE STABLE

Colori inalterabili nel tempo.
Non si deforma.

Colours don't fade over time.
Does not warp.



INGELIVA FROST-RESISTANT

Resiste al gelo e agli sbalzi di temperatura.

Withstands frost and temperature fluctuations.



INASSORBENTE NON-ABSORBENT

Non assorbe acqua.

Does not absorb water.



RESISTENTE STURDY

Inattaccabile da agenti chimici aggressivi.

Resists aggressive chemicals.

Un impegno concreto, per uno sviluppo sostenibile

Our commitment towards sustainable development / Un engagement concret pour un développement durable / Ein konkretes Engagement für eine nachhaltige Entwicklung

Produce materiali ceramici evoluti ed ecologici in un corretto equilibrio tra rispetto delle risorse naturali, protezione dell'ambiente, progresso tecnologico, crescita economica e responsabilità sociale sono caratteri profondamente radicati nel DNA di Casalgrande Padana. Priva di smalti e costituita esclusivamente da materie prime naturali la ceramica è ottenuta mediante un processo produttivo a ciclo chiuso, dove sofisticate apparecchiature antinquinamento consentono il riciclo e il recupero completo di tutte le componenti, con emissioni e dispersioni sostanzialmente nulle. Resistente, duratura e affidabile, la ceramica è una scelta progettuale decisamente orientata ai principi della sostenibilità.

Casalgrande Padana manufactures state-of-the-art ceramic materials keeping a perfect balance between natural resource protection, environment protection, advanced technology, economic growth, and social responsibility. Our ceramic is glaze-free and made exclusively from natural raw materials through a closed-cycle manufacturing process where sophisticated antipollution equipment allow all the components to be recycled and reused, with substantially zero emissions or dispersions. Ceramic is sturdy, long-lasting, and reliable. The perfect choice for sustainable architecture.

Produire des matériaux céramiques innovants et écologiques en maintenant un bon équilibre entre le respect des ressources naturelles, la protection de l'environnement, le progrès technologique, la croissance économique et la responsabilité sociale sont des éléments profondément ancrés dans l'ADN de Casalgrande Padana. Sans émail et réalisée exclusivement à partir de matières premières naturelles, la céramique est obtenue à travers un processus de production à circuit fermé, où des équipements sophistiqués antipollution permettent le recyclage et la récupération complète de tous les composants, avec des émissions et des dispersions pratiquement nulles. Résistante, durable et fiable, la céramique est un choix de conception fortement orienté vers les principes de la durabilité.

Fortschrittliche und ökologische Keramikmaterialien in der richtigen Balance zwischen Wahrung natürlicher Ressourcen, Umweltschutz, technischer Entwicklung, wirtschaftlichem Wachstum und sozialer Verantwortung herzustellen, ist eine Eigenschaft, die zutiefst in der DNS von Casalgrande Padana verankert ist. Ohne Lacke und ausschließlich aus natürlichen Rohstoffen gefertigt, wird Keramik in einem Herstellungsprozess mit geschlossenem Kreislauf gewonnen, in dem hochentwickelte Anlagen zur Vermeidung von Umweltverschmutzung das vollständige Recycling und die Rückgewinnung aller Komponenten ohne substanzielle Emissionen und Dispersionen ermöglichen. Aufgrund ihrer Widerstandsfähigkeit, Langlebigkeit und Zuverlässigkeit ist Keramik eine Gestaltungswahl, die sich entschieden an den Prinzipien der Nachhaltigkeit orientiert.



UNI EN ISO 14001:2015



Casalgrande Padana ha adottato un sistema di gestione ambientale conforme al Regolamento EMAS allo scopo di attuare il miglioramento continuo delle proprie prestazioni ambientali pubblicando una dichiarazione ambientale convalidata dall'ente certificatore.

Casalgrande Padana has adopted an environmental management system that complies with the EMAS regulation to continuously improve our environmental performance. We have also published the environmental statement validated by the certification body.



20.300 t

MATERIE PRIME RECUPERATE
RECOVERED RAW MATERIALS

Utilizzo di scarti calcolati sul volume di produzione 2019.

Use of scrap calculated on the 2019 production volume.



100%

IMBALLI ECOCOMPATIBILI
ECO-COMPATIBLE PACKAGING

Impiego di Pallet Fao e imballi realizzati con materiali riciclati.

We use FAO pallets and packaging made with recycled materials.



100%

RIDUZIONE DELL'IMPATTO IDRICO
WATER IMPACT REDUCTION

Recupero delle acque reflue nel processo produttivo.

Wastewater recovery during the production process.



77%

ENERGIA AUTOPRODOTTA
SELF-PRODUCED ENERGY

Generata da impianti fotovoltaici e di cogenerazione.

Thanks to our cogeneration and photovoltaic systems.



SISTEMA DI GESTIONE SICUREZZA
CERTIFICATO UNI ISO 45001:2018
CERTIFIED SAFETY MANAGEMENT
SYSTEM UNI ISO 45001:2018

Produzione e commercializzazione di pavimenti e rivestimenti in ceramica.

Production and marketing of ceramic floor and wall tiles.



99,5%

RIFIUTI RECUPERATI
WASTE RECOVERED

Inviati alla raccolta differenziata.

Thanks to separate waste collection.

POSA E MANUTENZIONE

INSTALLATION AND MAINTENANCE - POSE ET ENTRETIEN - VERLEGUNG UND PFLEGE

POSA IN OPERA

La riuscita di un pavimento è dovuta non solo alla qualità delle piastrelle, ma a tutto un insieme di elementi (sottofondo, strato legante, giunti di dilatazione, ecc.) che costituiscono un vero e proprio sistema. Ecco perché le operazioni di posa sono da considerarsi importanti tanto quanto la scelta delle piastrelle.

È comunque compito del progettista stabilire, in funzione della struttura e della destinazione d'uso del piano di calpestio, il corretto modo di applicazione delle piastrelle e il tipo di piastrella da utilizzare.

Le piastrelle Casalgrande Padana non si differenziano, per quanto riguarda le operazioni di posa, da una qualsiasi altra ceramica e si può quindi seguire sia il sistema tradizionale con malta cementizia, che quello con collanti o adesivi.

Per i formati oltre il 30x30 cm è consigliabile ricorrere ad un sistema di posa con adesivo, da prescriversi in funzione dell'ambiente di destinazione, della tipologia e delle caratteristiche del supporto di posa, del formato considerato e dei carichi statici/dinamici agenti sulla piastrellatura ceramica.

Ricorrendo alla posa con adesivo è inoltre necessario verificare, prima di procedere alla posa, che il supporto possieda idonee caratteristiche per l'incollaggio della ceramica, quali: stabilità e regolarità dimensionale, rigidità, assenza di fessurazioni, pulizia e integrità superficiale, assenza di umidità in eccesso e/o di agenti contaminanti. Prima di iniziare le operazioni di posa di una qualsiasi superficie si raccomanda di accertarsi che la partita di grès sia adeguata e sufficiente per quantità, tono e calibro, a quella necessaria. Si dovranno poi seguire tutte le norme e le precauzioni che sono alla base di una corretta esecuzione del lavoro (preparazione del sottofondo, composizione della malta o dei collanti, tempi di maturazione, posizionamento dei giunti di dilatazione, battitura, ecc.).

Se per ambienti di grandi dimensioni è assolutamente necessario posizionare i giunti con regolarità, per piccoli ambienti è sufficiente lasciare un leggero stacco fra piastrellato e muri perimetrali. Sarà poi il battiscopa a coprire lo stacco dando un aspetto di finitura.

Evitare il transito sul pavimento per almeno 2/3 giorni dopo la posa. In caso di necessità di transito si dovrà predisporre un tavolato appoggiato sul pavimento.

Tenere presente che, nel caso di posa col sistema tradizionale e in mancanza di particolari additivi nella malta, è necessario attendere anche un mese prima di sottoporre il pavimento a sollecitazioni e carichi di esercizio. Le piastrelle Granitogres, Pietre Native e Granitoker pur essendo materiale molto resistente, possono essere sagomate o perforate per l'installazione di impianti tecnico sanitari, utilizzando una attrezzatura adeguata.

Prima pulizia

Ha lo scopo di eliminare ogni traccia di cemento o stucco conseguente alla chiusura dei giunti. Si esegue normalmente una sola volta prima dell'utilizzo del pavimento/rivestimento e deve essere obbligatoriamente eseguita prima dell'uso del pavimento/rivestimento.

Procedere nel modo seguente:

1. Spazzare il pavimento/rivestimento raccogliendo lo sporco grossolano.
2. Inumidire con acqua la superficie affinché le fughe vengano impregnate e pertanto protette dall'azione corrosiva del detergente a componente acido (decalcificante).
3. Stendere il detergente (vedi nota A) nella concentrazione (rapporto di miscelazione con l'acqua) indicata dal produttore, applicandolo con una spazzola manuale o motorizzata. Evitare che il detergente acido venga a contatto con componenti di acciaio, alluminio e marmo naturale adiacenti al pavimento/rivestimento.
4. Durante il tempo d'azione del detergente, che deve essere stabilito in relazione allo stato del pavimento, strofinare lo sporco più ostinato (e raschiare eventuali residui di malta, stucco, etc...).
5. Sciacquare il pavimento/rivestimento con acqua e raccogliere subito l'acqua sporca (manualmente o con un apparecchio lavasciuga).

Se la prima pulizia viene eseguita dopo che il pavimento/rivestimento è già stato usato, sarà bene, prima dell'applicazione del detergente a base acida, togliere con appositi detersivi alcalini (sgrassanti) eventuali presenze di sostanze grasse o simili (vedi Pulizia ordinaria).

L'operazione di prima pulizia, se ritenuto necessario, può essere ripetuta.

Superficie levigata, lucida e lappata

Com'è noto tutte le superfici lucide subiscono con l'uso un processo di opacizzazione. Nel caso dei prodotti **Casalgrande Padana**, grazie alle peculiari caratteristiche tecniche, questo processo è più lento rispetto a qualsiasi altro materiale naturale (marmo, granito, pietre...). Per conservare tuttavia il più a lungo possibile la lucentezza originale del pavimento è bene proteggere l'ingresso del locale pavimentato, specie se questo è in diretta comunicazione con ambienti esterni, con uno zerbino che possa trattenere il più possibile polveri o altre sostanze abrasive fuori dal pavimento.

Una leggera diminuzione della lucentezza, a seguito del primo lavaggio acido del pavimento, deve essere considerata normale, perché dovuta alla eliminazione dei residui degli abrasivi utilizzati nella lavorazione della superficie.

A) Alcuni detergenti consigliati per eliminare i residui di stucco:

Fughe realizzate con stucco cementizio - detergenti a componente acida (decalcificanti)

Deterprimo plus (Casalgrande Padana), Deterdek (Fila), Keranet (Mapei), Deltaplus (Kerakoll), Solvacid (Geal) o simili (seguire istruzioni del produttore del detergente).

Fughe realizzate con stucco epossidico - detergenti a componente alcalina

Fuga-Soap Eco (Kerakoll), Kerapoxy Cleaner (Mapei), Tile Cleaner (Faber), CR10 (Fila), Lithofin Resin-Ex (Lithofin), Eposolv (Geal) o simili (seguire istruzioni del produttore del detergente).

Pulizia ordinaria

Per la pulizia di tutti i giorni è sufficiente lavare il pavimento/rivestimento con acqua e aggiunta di normali prodotti detergenti adatti a pulire superfici ceramiche (per i rivestimenti utilizzare detergenti in gel).

*Assicurarsi che i detergenti non contengano sostanze cerosi; la superficie dei prodotti **Casalgrande Padana**, essendo praticamente inassorbente, non richiede l'applicazione di cere e/o prodotti siliconici di protezione che, al contrario, non debbono mai essere usati perché possono creare un film superficiale che andrebbe a modificare le caratteristiche naturali del grès porcellanato.*

In presenza di macchie persistenti e difficili da togliere con la semplice pulizia ordinaria, intervenire con impiego di detergenti più concentrati lasciando agire gli stessi per un adeguato intervallo di tempo e, successivamente, strofinare con adeguata intensità, fino a ricondurre le piastrelle all'aspetto originario. Al riguardo è opportuno segnalare che il grès è resistente a qualsiasi sostanza chimica, **eccezion fatta per l'acido fluoridrico che attacca tutti i prodotti ceramici e che, quindi, non deve mai essere utilizzato.**

Per la pulizia di pavimenti in aree pubbliche si consiglia di intervenire dopo la chiusura dei locali, affinché il pavimento alla riapertura sia asciutto; in alternativa isolare il pavimento pulito fino alla sua completa asciugatura.

Per i locali di maggiore estensione è opportuno disporre di macchine lavasciuga, per assicurare una perfetta pulizia e igienicità.

Il pavimento deve essere considerato pulito quando riacquista il suo aspetto originario!

Superfici in rilievo (antislip)

Queste superfici, impiegate normalmente in ambienti industriali o di lavoro, richiedono particolari accorgimenti per la loro manutenzione. Per i locali di maggiore estensione è opportuno disporre di macchine lavasciuga, per assicurare una perfetta pulizia e igienicità. Altro metodo usato in questo tipo di pavimenti è quello mediante idropulitrice.

INSTALLATION

The successful installation of floors depends not only on the quality of tiles but on a combination of factors (bedding, binding layer, expansion joints, etc.) that constitute a real system.

That is why installation operations are to be considered as important as the choice of tiles. However, based on the structure and purpose of the flooring surface, the designer is still responsible for defining the correct procedure to lay the tiles and selecting the ones to be employed. When it comes to installation operations, Casalgrande Padana tiles do not differ from any other type of ceramic: either the traditional procedure envisaging cement mortar or the procedure envisaging glues and adhesives may be resorted to.

For tiles larger than 30x30 cm, we recommend using an installation system with an adhesive according to the intended use of the room, type and characteristics of the substrate, and size in consideration of the static/dynamic loads on the ceramic tiles.

If you use an adhesive, you must first ensure that the substrate has suitable characteristics for glueing ceramics, such as stability and dimensional regularity, rigidity, absence of cracks, clean and intact surface, and absence of excess moist and/or contaminants.

Before starting the installation operations of any surface, we recommend you make sure that the stoneware batch is adequate and sufficient in terms of quantity, tone and calibration. Moreover, all necessary norms and precautions need to be implemented for the correct completion of the work (bedding preparation, composition of mortar or adhesives, maturing period, positioning expansion joints, ramming, etc.).

If in case of large environments joints must be positioned at regular intervals, in small environments a small gap between the tiles and perimeter walls is sufficient: the skirting board will cover the gap and provide the finishing effect. Avoid walking on the floor for at least 2/3 days after installation. If walking on the floor is necessary, lay wooden planks on the surface.

Please notice that if the tiles are installed with the traditional procedure and no additives are added to the mortar, at least one month has to elapse before the floor can be subjected to stress and operating loads.

Even though Granitogres, Pietre Native and Granitoker tiles are very resilient material, they can be shaped or perforated to install technical and sanitary systems, using appropriate equipment.

First clean

The purpose of first-time cleaning is to remove any trace of cement or plaster used to close the joints.

The flooring/wall covering is normally cleaned once before use. This must be done before the flooring/wall covering is used.

Proceed as follows:

1. Sweep the floor/covering to remove the coarser dirt.
2. Dampen the surface with water so as to soak the joints, thereby protecting them from the corrosive action of the acid detergent (descaling product).
3. Apply the detergent (see note A) in the concentration (water mixing ratio) indicated by the manufacturer using a manual or motorised brush. Avoid any contact between the acid detergent and the steel, aluminium, and natural marble components near the flooring/wall covering.
4. Leave the detergent on as long as needed, depending on the condition of the floor, then rub any stubborn dirt away (and scrape off residues of mortar, plaster, etc. ...).
5. Rinse the flooring/covering with water and mop up the dirty water immediately (manually or with a washer/drier).

If the flooring/wall covering is cleaned for the first time after being used, it is important to use appropriate alkaline detergents (degreasing agents) before applying the acid detergent to remove any greasy or similar substance (see Routine Cleaning).

If necessary, you can repeat the first-time cleaning operations described above.

Polished, gloss and lapped surfaces

All polished surfaces tend to become more opaque with use. Because of its outstanding technical properties, with **Casalgrande Padana**

products this process is slower than for any other natural material (marble, granite, stone, etc.). However, to protect the floor's shine for as long as possible, it's important to protect the entrance to the floored room, especially if it has an adjoining outdoor area, with a doormat that can keep as much dust or abrasive substances as possible off the floor.

A slight loss of shine after the first acid wash must be considered normal, as it is due to the removal of the abrasive residues used for processing the surface.

A) Here are a few detergents recommended for removing plaster residues:

Cement plaster joints – acid detergents (descaling products)

Deterprimo Plus (Casalgrande Padana), Deterdek (Fila), Keranet (Mapei), Deltaplus (Kerakoll), Solvacid (Geal) or similar detergents (follow the manufacturer's instructions).

Epoxy plaster joints – alkaline detergents

Fuga-Soap Eco (Kerakoll), Kerapoxy Cleaner (Mapei), Tile Cleaner (Faber), CR10 (Fila), Lithofin Resin-Ex (Lithofin), Eposolv (Geal) or similar detergents (follow the manufacturer's instructions).

Routine cleaning

For everyday cleaning, all you have to do is wash the flooring/wall covering with water and normal neutral detergents suitable for ceramic surfaces (for wall coverings use a neutral gel detergent gel).

*Make sure that the detergents do not contain waxy substances. The surfaces of **Casalgrande Padana** products are practically non-absorbent; therefore, the use of wax and/or silicone cleaners is not required. These should never be used, as they create a superficial film that changes the natural characteristics of porcelain stoneware.*

Should there be any stubborn stain that cannot be removed by routine cleaning, use a more concentrated detergent and leave it on for long enough, then rub harder until the tiles are back to their original condition. Note that porcelain stoneware is resistant to any chemical, **except hydrofluoric acid, which eats into any ceramic, so it must never be used.**

Floors of public areas should be cleaned when the place is closed, so the floor will be dry when it reopens; otherwise, fence off the cleaned floor until perfectly dry.

For larger places, use a washer/drier to ensure perfect cleanliness and hygiene.

The flooring is to be considered clean when it returns to its original appearance!

Anti-slip flooring

These surfaces are normally used in industrial or work environments and require a few extra measures for their maintenance.

For larger places, use a washer/drier to ensure perfect cleanliness and hygiene. These floors can also be cleaned using a pressure washer.

POSA E MANUTENZIONE

INSTALLATION AND MAINTENANCE - POSE ET ENTRETIEN - VERLEGUNG UND PFLEGE

POSE

Un bon sol dépend non seulement de la qualité des carreaux, mais aussi de toute une série d'éléments qui constituent un seul tout (couche de fond, couche d'un agent liant, joints de dilatation, etc.). C'est pourquoi les opérations de pose sont tout aussi importantes que le choix du carrelage. Il appartient à l'architecte d'établir le type de carrelage à utiliser en fonction du lieu et de l'utilisation du sol ainsi que la meilleure méthode de pose des carreaux. En ce qui concerne les opérations de pose les carreaux Casalgrande Padana ne sont pas différentes des autres carreaux céramiques et il est donc possible de suivre la méthode traditionnelle en utilisant du mortier de ciment ou d'utiliser des colles ou autres produits adhésifs.

Pour les formats excédant 30x30 cm, il est conseillé de recourir à un système de pose avec de l'adhésif, à adopter en fonction de l'environnement de destination, de la typologie et des caractéristiques du support de pose, du format envisagé et des charges statiques/dynamiques appliquées sur le carrelage en céramique.

Avant de procéder à ce type de pose, il est également nécessaire de s'assurer que le support possède les caractéristiques appropriées pour le collage de la céramique. Ces caractéristiques sont les suivantes : stabilité et régularité dimensionnelle, rigidité, absence de fissures, nettoyage et intégrité de la surface, absence d'excès d'humidité et/ou d'agents de contamination. Avant de commencer les opérations de pose, il est recommandé de vérifier que les lots de carreaux en grès correspondent bien à la quantité, à la couleur et au calibre nécessaires. Il faut ensuite respecter toutes les normes et les précautions qui sont à la base de la bonne exécution des travaux (préparation de la couche de fond, composition du mortier ou des colles, positionnement des joints de dilatation, nivellement à l'aide du maillet, temps de séchage, etc.). Pour les grandes surfaces, il est absolument nécessaire de positionner les joints avec la plus grande régularité, tandis que pour les petites surfaces, il suffira de laisser un léger écart entre le carrelage et les murs périmétraux.

Ce seront ensuite les plinthes qui couvriront l'écart pour donner l'aspect de finition. Après la pose, éviter de marcher sur le sol pendant au moins 2 ou 3 jours. Si le passage s'avère nécessaire, il faudra poser des planches sur le sol. Ne pas oublier qu'en cas de pose en suivant la méthode traditionnelle et en absence d'additifs particuliers dans le mortier, il faut attendre même un mois avant de soumettre le sol à toute charge et/ou sollicitation. Même si les carreaux des séries Granitogres, Pietre Native et Granitoker sont extrêmement résistants, ils peuvent être façonnés et perforés pour installer les équipements technico-sanitaires en utilisant les outils appropriés.

Premier nettoyage

Son but est d'éliminer toute trace de ciment ou de mortier-colle après le jointolement. Cette opération est généralement effectuée une seule fois avant d'utiliser le revêtement sol/mur, et il faut obligatoirement l'effectuer avant toute utilisation du revêtement sol/mur.

Procéder de la manière suivante :

1. Balayer/épousseter le revêtement sol/mur en éliminant toutes traces d'impuretés.
2. Humidifier la surface avec de l'eau de manière à bien imprégner les joints afin qu'ils soient ainsi bien protégés de l'action corrosive du nettoyant acide (décalcifiant).
3. Respecter la concentration (quantité à diluer dans l'eau) indiquée par le fabricant pour l'utilisation du produit nettoyant, et appliquer le produit (voir note A) à l'aide d'une brosse manuelle ou motorisée. Veillez à ce que le nettoyant acide n'entre pas en contact d'éléments en acier et en aluminium, ou d'éléments en marbre naturel placés à proximité du revêtement sol/mur.
4. Pendant le temps d'action du nettoyant, à établir en fonction de l'état du sol, frotter les taches les plus persistantes (et racler d'éventuels résidus de mortier, de mortier-colle, etc.).
5. Rincer le revêtement sol/mur avec de l'eau, puis éliminer immédiatement l'eau sale (à la main ou avec un appareil de nettoyage à aspiration d'eau).

Si le premier nettoyage est effectué après avoir utilisé le revêtement sol/mur, avant d'appliquer le nettoyant acide, il est conseillé d'éliminer toute éventuelle trace de substance grasse ou similaire en utilisant les

nettoyants alcalins (dégraissants) prévus à cet effet (voir Nettoyage ordinaire).

S'il y a lieu, répéter cette première opération de nettoyage.

Surface polie, brillante ou poncée

Il est notoire que les surfaces brillantes ont tendance à se ternir au fil du temps. Dans le cas des produits **Casalgrande Padana**, leurs caractéristiques techniques particulières permettent de ralentir ce processus par rapport à tout autre matériau naturel (marbre, granit, pierres, etc.). Pour conserver plus longtemps l'éclat original du sol, il est conseillé de protéger l'entrée de la pièce avec un tapis ou avec un paillasson en cas de pièces donnant sur l'extérieur, en empêchant ainsi que la poussière et/ou d'autres substances abrasives ne puissent se déposer sur le sol. Après le premier lavage avec le produit acide, une légère diminution de la brillance doit être considérée normale, étant due à l'élimination des résidus abrasifs utilisés lors du traitement de surface effectué en usine.

A) Voici certains nettoyants conseillés pour éliminer les résidus de mortier-colle :

Joints réalisés en mortier-ciment – nettoyants acides (décalcifiants)

Deterprimo plus (Casalgrande Padana), Deterdek (Fila), Keranet (Mapei), Deltaplus (Kerakoll), Solvacid (Geal) ou produits similaires (suivre les instructions du fabricant du produit nettoyant).

Joints réalisés en mortier-époxy – nettoyants alcalins

Fuga-Soap Eco (Kerakoll), Kerapoxy Cleaner (Mapei), Tile Cleaner (Faber), CR10 (Fila), Lithofin Resin-Ex (Lithofin), Eposolv (Geal) ou produits similaires (suivre les instructions du fabricant du produit nettoyant).

Nettoyage ordinaire

Pour le nettoyage quotidien, il suffit de laver le revêtement sol/mur avec de l'eau en y diluant des produits nettoyants adaptés aux surfaces en céramique (pour les murs, utiliser des produits nettoyants sous forme de gel).

*S'assurer que les produits nettoyants ne contiennent pas de substances à base de cire ; la surface des produits **Casalgrande Padana** étant pratiquement non absorbante, il n'y a aucun besoin de passer ni cire ni autre produit similaire de protection à base de silicone ; bien au contraire, ces produits ne doivent jamais être utilisés car ils pourraient créer un film superficiel susceptible de modifier les caractéristiques naturelles du grès cérame.*

Néanmoins, en cas de taches persistantes et difficiles à éliminer par un simple nettoyage ordinaire, utiliser un produit nettoyant plus puissant en le laissant agir pendant un temps adéquat, puis frotter énergiquement jusqu'à ce que le carrelage retrouve son aspect d'origine. Il est intéressant de signaler que le grès résiste aux substances chimiques, **à l'exception de l'acide fluorhydrique qui attaque tous les produits céramiques et qui ne doit donc jamais être utilisé.**

Pour le nettoyage de lieux publics, il est conseillé d'effectuer l'entretien après la fermeture des locaux, afin que le sol soit bien sec avant la réouverture. En alternative, isoler le sol nettoyé jusqu'à ce qu'il soit complètement sec.

Pour le nettoyage des sols sur de grandes surfaces, il convient d'utiliser des autolaveuses, pour garantir une hygiène et un nettoyage parfaits.

Le sol doit être considéré comme propre lorsqu'il retrouve son aspect d'origine !

Surfaces en relief (antidérapant)

Pour l'entretien de ces surfaces, employées habituellement dans des environnements industriels ou professionnels, il convient de prendre des précautions particulières. Pour les grandes surfaces, il convient d'utiliser des autolaveuses pour garantir un nettoyage optimal et une hygiène parfaite. Une autre méthode consiste à utiliser des machines de nettoyage à l'eau sous pression.

VERLEGUNG

Das gute Gelingen einer Bodengestaltung hängt nicht nur von der Qualität der Fliesen ab, sondern von einer ganzen Reihe Elemente (Untergrund, Bindschicht, Dehnungsfugen, usw.), die ein Gesamtsystem bilden. Deshalb sind die Verlegungsarbeiten genauso wichtig wie die Wahl der Fliesen. Es ist die Aufgabe des Planers, in Funktion der Struktur und des Bestimmungszweckes der Bodenfläche die korrekte Fliesenanbringungsmethode und die Art der einzusetzenden Fliesen zu bestimmen. Casalgrande Padana Fliesen unterscheiden sich in Bezug auf die Verlegungsarbeiten nicht von jeder anderen Keramik, sodass die Verlegung sowohl mit dem traditionellen Zementmörtelsystem als auch mit Leimen oder Klebstoffen erfolgen kann.

Für Formate über 30x30 cm sollte auf ein klebstoffbasiertes Verlegungssystem zurückgegriffen werden. Die Entscheidung für eine bestimmte Methode orientiert sich an der vorgesehenen Umgebung, an Art und Eigenschaften des Untergrunds, am gewünschten Format und an der auf die Fliesen einwirkende statische bzw. dynamische Kraft. Die Verlegung mit Klebstoff erfordert zudem eine Prüfung, ob der Untergrund die entsprechenden Eigenschaften für eine Verklebung von Keramikfliesen besitzt. Entscheidend hierfür sind ein gleichbleibendes, regelmäßiges Flächenmaß, Steifigkeit, keine Risse, saubere Oberfläche frei von Fehlstellen, keine verbleibende Feuchtigkeit und/oder Schadstoffverunreinigungen. Vor Beginn der Verlegung auf irgendwelchen Oberflächen ist unbedingt sicher zu stellen, dass das Steinzeug geeignet ist und in der notwendigen Menge und im gewünschten Farbton und Werkmaß zur Verfügung steht. Daraufhin sind alle Vorschriften und Vorkehrungen zu befolgen, die einer korrekten Ausführung der Arbeiten zu Grunde liegen (Vorbereitung des Untergrundes, Zubereitung des Mörtels oder der Kleber, Abbindezeiten, Position der Dehnungsfugen, Anklopfen, usw.). In großflächigen Bereichen sind die Dehnungsfugen unbedingt regelmäßig einzuplanen, während es in kleinen Bereichen genügt, ein wenig Abstand zwischen Fliesenfläche und Randmauern zu lassen. Mit der Sockelleiste wird dieser Abstand dann abgedeckt, um den Boden fertig zu stellen.

Nach dem Verlegen darf der Boden mindestens 2-3 Tage nicht begangen werden. Falls ein Begehen notwendig sein sollte, sind vorher Bretter auf den Boden zu legen. Es ist zu berücksichtigen, dass es bei der Verlegung mit dem traditionellen System und ohne spezielle Zusatzstoffe im Mörtel notwendig ist, noch einen Monat zu warten, bevor der Boden Beanspruchungen und Betriebslasten ausgesetzt wird. Trotzdem es sich bei Granitogres, Pietre Native und Granitoker um hochresistente Materialien handelt, lassen sich die Platten bei der Installation von technischesanitärere Anlagen mit der Anwendung von geeigneten Geraete formen oder bohren.

Erstreinigung

Sie dient dazu, nach der Verlegung jegliche Spur von Zement oder Fugenmörtel zu entfernen. Sie wird normalerweise nur einmal vor Beginn der Verwendung des Fußbodens bzw. der Wandverkleidung durchgeführt und sollte vor der Nutzung vorgenommen werden.

Gehen Sie dazu folgendermaßen vor:

1. Den Fußboden/die Verkleidung fegen und den groben Schmutz entfernen.
2. Die Oberfläche mit Wasser befeuchten, um die Fugen zu imprägnieren und somit vor der ätzenden Wirkung des säurehaltigen Reinigungsmittels (Kalklöser) zu schützen.
3. Das Reinigungsprodukt (siehe Anmerkung A) in der vom Hersteller vorgegebenen Konzentration (Mischverhältnis mit Wasser) mit einer Handbürste oder einer motorbetriebenen Bürste auftragen. Den Kontakt des säurehaltigen Reinigungsmittels mit etwaigen Komponenten aus Stahl, Aluminium und Naturmarmor vermeiden, die am Fußboden/an der Wandverkleidung angrenzen.
4. Während der Wirkzeit des Reinigungsmittels, die je nach Zustand des Fußbodens festzulegen ist, den hartnäckigsten Schmutz abreiben (und etwaige Mörtel- und Kittrückstände usw. abkratzen).
5. Den Fußboden/die Wandverkleidung mit Wasser abspülen und das Schmutzwasser sofort aufnehmen (von Hand oder mit einer Bodenreinigungsmaschine).

Wenn die Erstreinigung erst nach der Benutzung des Fußbodens/der

Wandverkleidung erfolgt, müssen vor der Anwendung des säurehaltigen Reinigungsmittels etwaige Fette oder ähnliche Stoffe mit geeigneten Alkalireinigern (Fettlösern) entfernt werden (siehe Normale Reinigung). Falls erforderlich, kann die Erstreinigung wiederholt werden.

Geschliffene, polierte und anpolierte Oberflächen

Bekanntlich werden alle glänzenden Oberflächen im Laufe der Zeit matt. Dank ihrer besonderen technischen Eigenschaften erfolgt dieser Vorgang bei den Produkten von **Casalgrande Padana** im Vergleich zu allen anderen natürlichen Materialien (Marmor, Granit, Naturstein, ...) langsamer. Um den ursprünglichen Glanz des Fußbodens jedoch so lange wie möglich zu bewahren, ist es ratsam, den Eingangsbereich, vor allem wenn dieser direkt nach außen führt, mit einer Fußmatte zu schützen, um Staub oder andere Schleifmittel so gut wie möglich vor dem Boden abzufangen.

Ein leichter Glanzverlust infolge der ersten säurehaltigen Wäsche des Fußbodens ist als normal zu betrachten, da er auf die Entfernung der Rückstände der für die Oberflächenbearbeitung verwendeten Schleifmittel zurückzuführen ist.

A) Einige empfohlene Reinigungsmittel zur Entfernung von Mörtelresten:

Verfugung mit Zementfugenmörtel – säurehaltige Reinigungsmittel (Kalklöser)

Deterprimo plus (Casalgrande Padana), Deterdek (Fila), Keranet (Mapei), Deltaplus (Kerakoll), Solvacid (Geal) oder ähnliche Mittel (die Angaben des Reinigungsmittelherstellers beachten).

Verfugung mit Epoxidfugenmörtel – alkalische Reinigungsmittel

Fuga-Soap Eco (Kerakoll), Kerapoxy Cleaner (Mapei), Tile Cleaner (Faber), CR10 (Fila), Lithofin Resin-Ex (Lithofin), Eposolv (Geal) oder ähnliche Mittel (die Angaben des Reinigungsmittelherstellers beachten).

Normale Reinigung

Für die Alltagsreinigung genügt es, den Fußboden/die Wandverkleidung mit Wasser und normalen Reinigungsmitteln für Keramikflächen zu reinigen (für Wandverkleidungen Gels verwenden).

*Da die Oberflächen der Produkte von **Casalgrande Padana** praktisch nicht aufnahmefähig sind, müssen für ihren Schutz keine Wachse und/oder silikonhaltige Produkte aufgetragen werden. Ganz im Gegenteil sollten diese niemals verwendet werden, da sie einen Oberflächenfilm bilden können, der die natürlichen Eigenschaften des Feinsteinzeugs verändert.*

Bei beständigen und schwer entfernbaren Flecken, die sich nicht mit einer einfachen normalen Reinigung beseitigen lassen, können konzentriertere Reinigungsmittel verwendet werden; diese sollte man für eine angemessene Zeit einwirken lassen und dann angemessen kräftig abreiben, bis die Platten wieder ihr ursprüngliches Aussehen zurückerhalten. Wir weisen darauf hin, dass Steinzeug gegen alle chemischen Mittel beständig ist, **mit Ausnahme von Fluorwasserstoffsäure, die alle Keramikprodukte angreift und daher niemals verwendet werden darf.**

In öffentlichen Bereichen sollte die Reinigung nach der Schließzeit vorgenommen werden, damit der Boden bei der Wiedereröffnung trocken ist; anderenfalls sollte der gereinigte Bereich bis zur kompletten Trocknung abgesperrt werden.

Für große Räumlichkeiten ist der Einsatz von Reinigungsmaschinen empfehlenswert, um eine perfekte Reinigung und Hygiene sicherzustellen.

Der Bodenbelag gilt als sauber, wenn er sein ursprüngliches Aussehen wieder angenommen hat!

Reliefoberflächen (rutschfest)

Diese Oberflächen, die in der Regel im Bereich der Industrie oder an Arbeitsplätzen verwendet werden, erfordern für ihre Pflege besondere Maßnahmen. Für große Räumlichkeiten ist der Einsatz von Reinigungsmaschinen empfehlenswert, um eine perfekte Reinigung und Hygiene sicherzustellen. Eine andere Methode, die für diese Art von Bodenbelag verwendet werden kann, ist die Reinigung mit einem Hochdruckreiniger.



Ceramics of Italy

© Copyright Casalgrande Padana

Casalgrande Padana si riserva il diritto di apportare al presente catalogo variazioni e/o correzioni sulla base dell'evoluzione tecnologica e della ricerca della ottimizzazione del prodotto. I colori e l'estetica dei prodotti sono quanto più possibile vicini a quelli reali, nei limiti dei processi di stampa.

Casalgrande Padana reserves the right to make changes and/or corrections to this catalogue based on the technological developments and product optimisation. The colour and appearance of the products as shown are as close as possible to the real thing, inside the limitations of the printing process.

Casalgrande Padana se réserve le droit d'apporter des modifications et/ou des corrections au présent catalogue, en fonction de l'évolution technologique et de la recherche en matière d'optimisation du produit. Les couleurs et l'apparence des produits sont aussi fidèles à la réalité que possible, dans les limites des processus d'impression.

Casalgrande Padana behält sich das Recht vor, auf Grundlage der technischen Entwicklung und der Erforschung der Produktoptimierung Änderungen und/oder Korrekturen an diesem Katalog vorzunehmen. Die Farben und das Aussehen der Produkte entsprechen den tatsächlichen Produkten, soweit dies im Rahmen der Druckprozesse möglich ist.

Questo catalogo è stampato su carta certificata FSC®.
This catalog is printed on FSC® certified paper.





CASALGRANDE
PADANA
Pave your way

Via Statale 467, n°73 - 42013 Casalgrande (RE) - Italia
Tel +39 0522 9901 - Fax +39 0522 996121
info@casalgrandepadana.it - www.casalgrandepadana.com

